

Le bulletin de la Métropole de la Fédération UDI Métropole de Lyon



Édition Lyon 5^{ème} et 9^{ème} - Circonscription A

Construire l'alternance pour 2017



Chacun ressent qu'attendre l'élection présidentielle pour tout changer est une illusion. « **L'élection présidentielle, c'est 3 mois de rêve, 4 ans ½ de gueule de bois !** » déclarait récemment à Lyon **Jean-Christophe Lagarde, Président de l'UDI.**

Pour éviter cette déconvenue, il convient de proposer des idées en phase avec la réalité et les besoins futurs, capables de ressusciter nos valeurs que sont **l'équité, la solidarité et la liberté**. Nous devons reconstruire « **l'équipe de France** » en tirant le meilleur parti de la diversité de nos talents !

Notre modèle économique et social élaboré il y a près de 70 ans, avant la mondialisation et avant l'ère du numérique, est aujourd'hui à bout de souffle. Présidentielle et législatives de 2017 doivent nous permettre enfin de moderniser notre société.

Les propositions UDI permettront aux entreprises de retrouver de la compétitivité et aux Français du pouvoir d'achat : retour aux 39 heures, simplification du code du travail, éradication des paradis fiscaux européens,

mise en place d'un gouvernement économique de la zone euro et harmonisation des normes économiques des pays membres.

A la base de tout, nous mettrons l'enseignement en maternelle et en primaire comme priorité nationale, en donnant aux enseignants toute leur place dans le processus pédagogique, car bien plus qu'un ministre, ce sont les personnes du terrain qui connaissent les élèves ! L'école a besoin de souplesse pour accueillir un public divers (élèves en difficultés scolaires mais aussi élèves précoces).

L'enseignement commence dès le plus jeune âge, et non pas quand les problèmes d'échec scolaire arrivent au collège ou au lycée ...

2016 doit être le temps des idées. 2017 sera le temps de l'alternance et de la modernisation de la France !

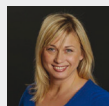
Christophe GEOURJON

Président de la Fédération UDI Métropole de Lyon
Conseiller Municipal du 7^{ème} arrondissement
Conseiller Métropolitain
@ChGeourjon
@UDI_Lyon

CONTACTS

Fédération UDI Métropole de Lyon
www.metropolede lyon-udi.fr
contact@metropolede lyon-udi.fr

Vos contacts de proximité :
Christelle MADELEINE et Romain MIFSUD
contact_a@metropolede lyon-udi.org



Qui n'a pas un jour été confronté aux difficultés de circulation dans l'agglomération ?

Lyon est une des villes les plus embouteillées de France. Les parcs relais peuvent être un des moyens de déplacements à condition d'avoir une politique réfléchie. Ils sont aujourd'hui le maillon faible de la chaîne des déplacements, comme nous l'avions dit pendant les élections municipales en 2014.

Exemple : le parc relais de la Duchère est sous utilisé, car très mal signalé, alors qu'à quelques centaines de mètres plus loin le parc relais de Vaise est complet dès 8h du matin. Même constat pour le parc relais Gorge-de-Loup.

Il faut plus de parc relais en nombre et en taille aux portes de l'agglomération, et non plus dans la ville.

Cette politique implique aussi de mieux intégrer les parcs relais dans l'organisation des déplacements - meilleure signalétique et jalonnement des ouvrages à partir des grands axes, incitation des usagers à les utiliser pour ensuite prendre le tram, le métro ou le RER avec une tarification commune.

Les parcs relais doivent être une des priorités fortes du prochain Plan de Déplacement Urbain.

Mais où en est le projet de Métro au Point-du-Jour ?

Les voies de circulation du 5^{ème} sont saturées et le réseau de transport sur l'arrondissement n'est pas à la hauteur de sa superficie. Le résultat est simple : embouteillages quotidiens et desserte inappropriée.

La ligne C21 qui traverse d'est en ouest l'arrondissement ne suffit plus à transporter les usagers. Ceci d'autant plus qu'en période de pointe les temps de transports sont anormalement élevés.

S'agissant des bus 45 et 65 que dire de leurs fins de service à 18h30 et 21 heures.

Or, nombreux sont les riverains qui interpellent leurs élus sur le sujet des transports en commun.

Mais, n'en déplaît à certains, il ne suffira pas de créer des voies réservées qui ne feraient que créer davantage de bouchons, ou de reporter à plus tard le dernier transport de certains bus pour renforcer la structuration du réseau de transports du 5^{ème} et offrir, à ses habitants, des modes alternatifs à la voiture pertinents.

La « fameuse » ligne E de métro, censée relier Tassin (Gare d'Alaï) au Vieux-Lyon, avec un arrêt à Ménival, au Point-du-jour et à Saint-Just, fait partie de ces possibilités.

Le projet risque d'être coûteux et les travaux, s'ils étaient lancés, devraient être compliqués mais force est de reconnaître qu'une telle ligne de métro présenterait le grand avantage d'être structurante pour l'arrondissement.

En étant connectée au réseau de transport routier à l'ouest (futur Anneau des sciences) elle serait cohérente. Elle serait surtout performante en ce qu'elle amènerait nombre de voyageurs dans l'hyper-centre en allégeant l'encombrement des voies de circulation et réduisant par la même occasion les temps de transports.

Toutes celles et tous ceux qui sont concernés refusent de n'y voir qu'une promesse de campagne formulée par Gérard Collomb pour garantir sa réélection.

Malheureusement, malgré les annonces, rien ne bouge.

On nous avait annoncé le début des études de faisabilité en 2016 (évidemment nécessaire pour un tel projet) mais aucun appel d'offres, à ce jour, n'a été lancé... le temps passe et une telle promesse engage !